



دستورالعمل اجرایی نحوه تأمین و توزیع داروی مورد نیاز و پیگیری بیماران تحت درمان سرپایی COVID 19

ضمیمه دستورالعمل کشوری کرونا ویروس جدید



نسخه دوم

بیستم اسفند ماه ۱۳۹۸

این راهنما به عنوان ضمیمه دوم «دستورالعمل کشوری کرونا ویروس جدید» در خصوص نحوه تأمین و توزیع داروهای مورد نیاز و پیگیری موارد درمان سرپایی است. این پروتکل ممکن است با نظر کمیته علمی و براساس شواهد علمی و ارزیابی های میدانی (از جمله تعداد بیماران بستری و میزان تجویز مصرف دارو) در فواصل زمانی موردنیاز به روزرسانی شود.

فهرست

مقدمه

۲

زیر ساخت های مورد نیاز

۴

۴

۱. تأمین داروی مورد نیاز در دانشگاه های علوم پزشکی

۵

۲. تعیین مکان های دسترسی به داروی سرپایی برای بیماران

۵

۳. اطلاع رسانی و آموزش کلیه پزشکانی که مجوز درمان سرپایی را دارند

۶

۴. آموزش مسئول تحویل و توزیع داروهای سرپایی

۶

۵. تأمین وسائل حفاظت فردی در مراکز منتخب درمان سرپایی

۷

فرآیند های اجرایی تحویل دارو به بیماران سرپایی

۷

در مراکز جامع سلامت منتخب (۱۶ یا ۲۴ ساعته)

۸

فرآیند های اجرایی پیگیری موارد تحت درمان سرپایی

۱۰

فرم درخواست دارو درمان سرپایی COVID19

۱۱

توصیه های بهداشتی به بیماران تحت درمان سرپایی مشکوک به COVID19

بیماری COVID-19 یک بیماری ویروسی است که در ۸۵٪ موارد به صورت یک سرماخوردگی ساده تظاهر می کند و به جز استراحت در منزل و درمانهای حمایتی، نیاز به مداخله درمانی دیگری ندارد. در این بین گروه هایی هستند که بیشتر از سایر افراد ممکن است دچار عوارض جدی تنفسی شوند، و با توجه به سیر سریع پیشرونده بیماری در این گروه، نیاز به توجه و مراقبت بیشتری دارند. در این گروه علاوه بر درمان های حمایتی و استراحت در منزل، به نظر می رسد مداخلات دارویی می تواند به کاهش احتمال عوارض شدید بیماری کمک کرده و نیاز به بستری را کاهش دهد؛ لذا در هشتم اسفندماه سالجاری، "کمیته علمی کرونا ویروس" پروتکل درمان سرپایی موارد مشکوک به COVID19 را انتشار داد. در این دستورالعمل برای گروه های زیر درمان سرپایی دو دارویی توصیه شده است:

۱. افرادی که در معرض ابتلا به بیماری COVID 19 عارضه دار هستند و حداقل یکی از علائم سرفه خشک، لرز، گلو درد را داشته و تب نیز دارند (تنگی نفس ندارند) اما یافته مثبتی در تصویر برداری ریوی ندارند.
۲. افرادی که در معرض ابتلا به بیماری COVID 19 عارضه دار هستند و حداقل یکی از علائم سرفه خشک، لرز، گلو درد را داشته و تب نیز دارند (تنگی نفس ندارند) اما امکان انجام تصویر برداری ریوی وجود نداشته است.

رژیم دو دارویی

رژیم درمانی دو دارویی در بیماران سرپایی پرخطر:

اسلتامیویر + هیدروکسی کلروکین / کلروکین

۱. اسلتامیویر ۷۵ میلی گرم دوبار در روز برای ۵ روز

۲. هیدروکسی کلروکین سولفات ۲۰۰ میلی گرم یا کلروکین فسفات ۲۵۰ میلی گرم (معادل ۱۵۰ میلی گرم مقدار پایه) دو بار در روز بمدت ۵ روز

از آنجا که افرادی که تحت درمان سرپایی قرار می گیرند جزو گروه هایی هستند که ممکن است دچار عوارض شدید شوند، لذا باید به صورت روزانه و تلفنی توسط مراقبین سلامت پیگیری شوند و در صورت بروز هر کدام از علائم زیر سریعاً به مراکز بیمارستانی منتخب ارجاع شوند:

۱. تنگی نفس و تنفس دشوار
۲. تشدید سرفه
۳. عدم قطع تب
۴. علائم کاهش سطح هوشیاری

گروه های پر خطر ابتلا به بیماری COVID 19 عارضه دار

دو گروه زیر بعنوان افرادی که در معرض ابتلا به بیماری COVID 19 عارضه دار قرار دارند، در نظر گرفته شده است، که در این راهنما به عنوان گروه های پرخطر از آن ها نام برده شده است:

۱. گروه الف - بیماران با نقص ایمنی:

- تحت درمان با کورتیکواستروئید
- شیمی درمانی
- بدخیمی ها
- پیوند اعضا
- مبتلایان به HIV

۲. گروه ب - بیماران با بیماری زمینه ای:

- بیماری قلبی - عروقی
- فشارخون
- دیابت
- بیماری های تنفسی زمینه ای
- BMI > 40

افرادی که در بدو مراجعه علائم تنگی نفس و هیپوکسمی ($SpO_2 < 93\%$) دارند، صرف نظر از اینکه در گروه پرخطر هستند یا خیر، باید سریعاً به مراکز تخصصی جهت ارزیابی بیشتر و بستری ارجاع شوند و واجد شرایط درمان سرپایی نیستند.

افرادی که جزو گروه در معرض خطر نیستند (صرف نظر از اینکه تب داشته یا نداشته باشند) و گروه در معرض خطر که تب ندارند؛ تنها درمان های حمایتی و توصیه به استراحت در منزل را دریافت می کنند و واجد شرایط درمان ۲ داروئی سرپایی نیستند.

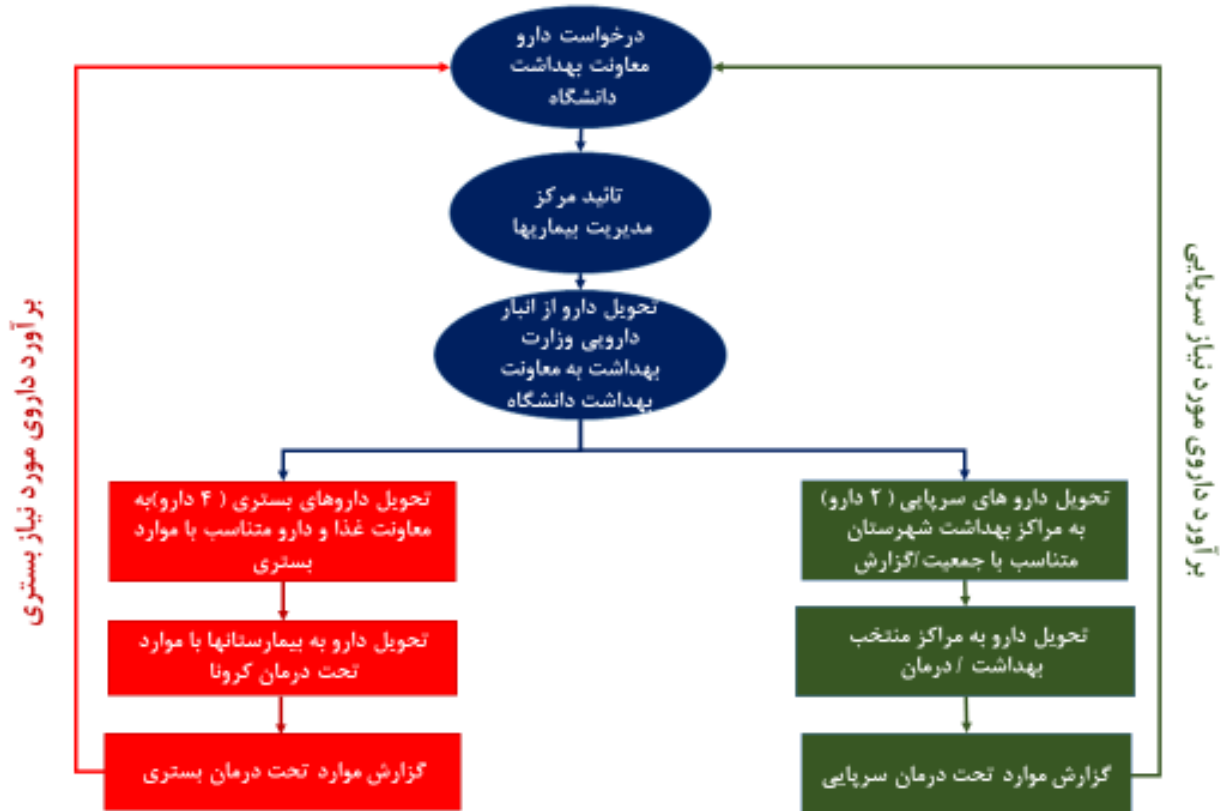
این مجموعه دستورالعمل نحوه اجرایی شدن این پروتکل درمانی در دانشگاه های علوم پزشکی است.

زیر ساخت های مورد نیاز

۱. تأمین داروی مورد نیاز در دانشگاه های علوم پزشکی

سهمیه اولیه داروهای سرپایی (اسلتامیویر کپسول ۷۵ میلی گرمی، هیدروکسی کلروکین سولفات قرص ۲۰۰ میلی گرمی یا کلروکین فسفات قرص ۲۵۰ میلی گرم (معادل ۱۵۰ میلی گرم پایه)) برای هر دانشگاه علوم پزشکی متناسب با جمعیت و تعداد موارد قطعی شناسائی شده، توسط اداره مراقبت مرکز مدیریت بیماریهای واگیر تعیین شده است. لازم است داروهای مذکور توسط نماینده معاونت بهداشتی دانشگاه پس از تأیید مرکز مدیریت بیماریهای واگیر از انبار دارویی وزارت بهداشت تحویل گرفته شده و به شبکه های بهداشت، متناسب با جمعیت تحویل شود. درخواست های بعدی دارویی متناسب با آمار موارد ثبت شده توسط معاونت بهداشتی دانشگاه و پس از تأیید مرکز مدیریت بیماریهای واگیر قابل دریافت است.

*دقت کنید سهمیه داروی بیمارستانی، برای موارد بستری را متناسب با تعداد موارد بستری صرفاً به بیمارستانهای منتخب و سایر بیمارستانهایی که درمان بستری کرونا در آنها انجام می شود با همکاری معاونت غذا و دارو؛ دارو تحویل خواهد شد. (علاوه بر دو داروی سرپایی، داروهای کلترا، اتازاناویرو، ریبواویرین جز لیست داروهای بستری است) بیمارستان بر اساس دستورالعمل اعلام شده از معاونت بهداشتی، موظف به ثبت اطلاعات بیماران و ارائه به معاونت بهداشتی است. بیمار در زمان ترخیص داروی مصرفی برای ادامه درمان در منزل (مطابق پروتکل) را از بیمارستان تحویل خواهد گرفت.



۲. تعیین مکان های دسترسی به داروی سرپایی برای بیماران

در هر دانشگاه علوم پزشکی مراکز جامع سلامت با عنوان مراکز مراقبت بیماریهای واگیر (۱۶ یا ۲۴ ساعته) که توسط معاونت بهداشتی تعیین می شوند. داروی سرپایی توزیع می شود.

۳. اطلاع رسانی و آموزش کلیه پزشکانی که مجوز درمان سرپایی را دارند

پزشکانی که مجوز تجویز دارو را دارند عبارتند از:

۱. پزشکان مراکز جامع سلامت

کلیه پزشکان مراکز جامع سلامت می توانند مطابق دستورالعمل برای بیماران واجد شرایط درمان سرپایی دارو را تجویز کنند، و داروی تجویزی توسط پزشکان مراکز جامع سلامت، در مراکز جامع سلامت منتخب (۱۶ یا ۲۴ ساعته) تحویل می شود.

۲. پزشکان کلینیک های ویژه منتخب

پزشکان کلینیک ویژه هایی که توسط معاونت درمان دانشگاه علوم پزشکی که به عنوان "مرکز ارائه خدمات درمان سرپایی COVID-19" انتخاب شده اند. دانشگاه ها مکلف هستند در کلینیک های ویژه منتخب از ویژگی متخصمین عفونی، فوق تخصص ریه، متخصص اطفال، متخصص زنان و سایر رشته های مرتبط (حسب صلاحدید) استفاده کنند. پزشکان ملزمند با رعایت کامل دستورالعمل، داروی سرپایی را صرفاً برای افراد پرخطر واجد شرایط و در قالب فرم درخواست داروی سرپایی تجویز کنند. بیماران با در دست داشتن کارت ملی و فرم درخواست داروی سرپایی مهمور به مهر پزشک داروی تجویزی را در مراکز جامع سلامت منتخب (۱۶ یا ۲۴ ساعته) تحویل خواهند گرفت.

۳. پزشکان بخش خصوصی

تعیین مطب های خصوصی که مجوز تجویز دارو دارند بر عهده سازمان نظام پزشکی استان است. از طرف سازمان نظام پزشکی برای پزشکان عمومی - داخلی - عفونی - زنان و اطفال فراخوان داده می شود. هر پزشکی که موافقت نماید، موظف است با رعایت کامل دستورالعمل، داروهای سرپایی را برای افراد واجد شرایط در قالب فرم درخواست داروی سرپایی درخواست نموده و بیمار با در دست داشتن فرم درخواست دارو به مراکز جامع سلامت منتخب ارجاع می شود. موارد زیر باید در اختیار کلیه پزشکانی که مجوز تجویز درمان سرپایی COVID-19 را دارند قرار گیرد:

۱. فلوپارت تشخیص و درمان بیماری COVID 19 در سطوح ارائه خدمات سرپایی و بستری

۲. دستورالعمل اجرایی نحوه تامین و توزیع داروی مورد نیاز و پیگیری بیماران تحت درمان سرپایی COVID 19 (این دستورالعمل)

۳. فرم درخواست داروی سرپایی

۴. اسامی و آدرس بیمارستانهای منتخب برای ارجاع موارد بستری

۵. اسامی، آدرس و شماره تلفن مراکز جامع سلامت منتخب (۱۶ یا ۲۴ ساعته) برای ارائه داروی سرپایی

۴. آموزش مسئول تحویل و توزیع داروهای سرپایی

در مراکز جامع سلامت منتخب (۱۶ یا ۲۴ ساعته) ، پرستار به عنوان "مسئول تحویل دارو" موظفند:

۱. دارو را از معاونت بهداشتی دانشگاه تحویل بگیرند.
۲. مطابق تجویز پزشکان مراکز جامع سلامت در سامانه سیب، یا تجویز پزشکان بخش خصوصی/کلینیک ویژه در قالب فرم درخواست دارویی ؛ دارو را به بیمار تحویل می دهند.
۳. تحویل دارو در سامانه سیب کند
۴. در مراکز جامع سلامت برای افرادی که در سامانه سیب ثبت نشده اند، به عنوان مهمان پرونده تشکیل داده و دارو را ثبت می کند .

تحویل دارو به بیمار در همه سطوح رایگان است

۵. تامین وسائل حفاظت فردی در مراکز منتخب درمان سرپایی

بدیهی است لازم است کلیه اصول کنترل عفونت در این مراکز (مراکز جامع سلامت منتخب (۱۶ یا ۲۴ ساعته) ، کلینیک ویژه منتخب) رعایت شده و وسائل حفاظت فردی به مقدار کافی در اختیار ارائه دهندگان خدمت قرار گیرد. مکان تحویل دارو در هر مرکز باید از تهویه مناسب برخوردار باشد.

مراقبت مادران باردار، کودکان زیر ۵ سال و گروه های آسیب پذیر تحت پوشش مراکز جامع سلامت منتخب (۱۶ یا ۲۴ ساعته) ، تا اطلاع ثانوی توسط سایر مراکز جامع سلامت که توسط معاونت بهداشتی دانشگاه تعیین می شود انجام شود.

مطابق مصوبه کمیته علمی حداقل تجهیزات حفاظت فردی در این مراکز عبارتند از:

۱. ماسک جراحی برای بیمار علامت دار
۲. ماسک جراحی - شیلد - عینک و گان برای پزشک و فرد تحویل دهنده دارو
۳. ماسک N95 برای پزشک تنها برای زمانی که پزشک ناگزیر از معایناتی باشد که می تواند منجر به تولید آئروسول شود.
۴. کیسه های نایلونی برای دفع ماسک بیماران
۵. سطل زباله درب دار با برچسب زباله عفونی برای دفع بهداشتی اقلام فوق
۶. مایع ضد عفونی کننده با پایه الکی مخصوص دست و سطوح
۷. صابون مایع به مقدار کافی در دسترس پرسنل و بیماران قرار گیرد.

* لازم است حداقل روزی یکبار کلیه سطوح و فضای مرکز مطابق دستورالعمل گند زدایی ضد عفونی شود.

فرآیند های اجرایی تحویل دارو به بیماران سرپایی

در مراکز جامع سلامت منتخب (۱۶ یا ۲۴ ساعته)

الف: در صورتی که فرد از ابتدا به مرکز جامع سلامت منتخب (۱۶ یا ۲۴ ساعته) مراجعه کرده است، توسط پزشک معاینه شده و فرم ارزیابی COVID19 در سامانه سیب تکمیل می شود. در صورتی که فرد واجد شرایط دریافت داروی سرپایی است به "پرستارمسئول تحویل دارو" ارجاع می شود.

ب: در صورتی که فرد به یک مرکز جامع سلامت دیگر (که جز مراکز منتخب تحویل دارو نیست) مراجعه کرده و توسط پزشک، واجد شرایط دریافت دارو تشخیص داده شود، بیمار یا همراه وی با در دست داشتن کارت ملی بیمار، برای دریافت دارو به پرستار مرکز جامع سلامت منتخب ارجاع می شود.

ج: در صورتی که فرد به یک مطب خصوصی که توسط نظام پزشکی و یا کلینیک های ویژه منتخب که توسط معاونت درمان دانشگاه تعیین شده، مراجعه کرده و توسط پزشک، واجد شرایط دریافت دارو تشخیص داده شود، بیمار(یا همراه وی با در دست داشتن کارت ملی بیمار) با فرم درخواست دارویی با امضاء و مهمور به مهر پزشک برای دریافت دارو باید به پرستار مرکز جامع سلامت منتخب مراجعه کند.

فرم درخواست داروی سرپایی (*ضمیمه ۱) باید شامل اطلاعات ۱. نام و نام خانوادگی ۲. کد ملی ۳. درجه حرارت ۴. عامل/ عوامل خطر ۵. شماره تماس ۶. آدرس ۷. نام و نام خانوادگی و شماره نظام پزشکی پزشک تجویز کننده درمان باشد. در زمان تحویل دارو دقت شود فرم مذکور کامل پر شده و از صحت اطلاعات اطمینان حاصل شود. از آنجا که پیگیری به صورت تلفنی خواهد بود، اطمینان از صحت تلفن های تماس ثبت شده در فرم حائز اهمیت است.

از آنجا که لازم است زمان حضور بیمار در مرکز به حداقل ممکن تقلیل یابد پرستار می تواند پس از اطمینان از تکمیل اطلاعات دارو را با همین فرم به بیمار/ همراه وی تحویل داده و اطلاعات را بعداً در سیستم وارد کند.

دارو هر نفر به مدت نیاز ۵ روز (۱۰ عدد کپسول اسلتامیویر ۷۵ میلی گرمی به علاوه ۱۰ عدد قرص هیدروکسی کلروکین سولفات قرص ۲۰۰ میلی گرمی یا ۱۰ عدد قرص کلروکین فسفات قرص ۲۵۰ میلی گرم) تحویل داده می شود. به هر نفر علاوه بر دارو، بروشور توصیه های بهداشتی(ضمیمه ۲) تحویل می شود. در خصوص اینکه از این پس به صورت تلفنی روزانه پیگیری می شوند به فرد توضیح داده می شود.

به منظور تسریع در فرآیند ارائه درمان، توصیه می شود بسته ای دارو و بروشور برای هر نفر از قبل بسته بندی و آماده باشد. فرم مربوطه برای پیگیری هر مورد در سامانه سیب تکمیل می شود.

فرآیند های اجرایی پیگیری موارد تحت درمان سرپایی

از آنجا که افرادی که تحت درمان سرپایی قرار می گیرند جز گروه هایی هستند که ممکن است دچار عوارض شدید شوند، لذا باید به صورت روزانه و تلفنی توسط مراقبین سلامت پیگیری شوند و در صورت بروز هر کدام از علائم زیر سریعاً بیمار را به مراکز بیمارستانی منتخب ارجاع دهد:

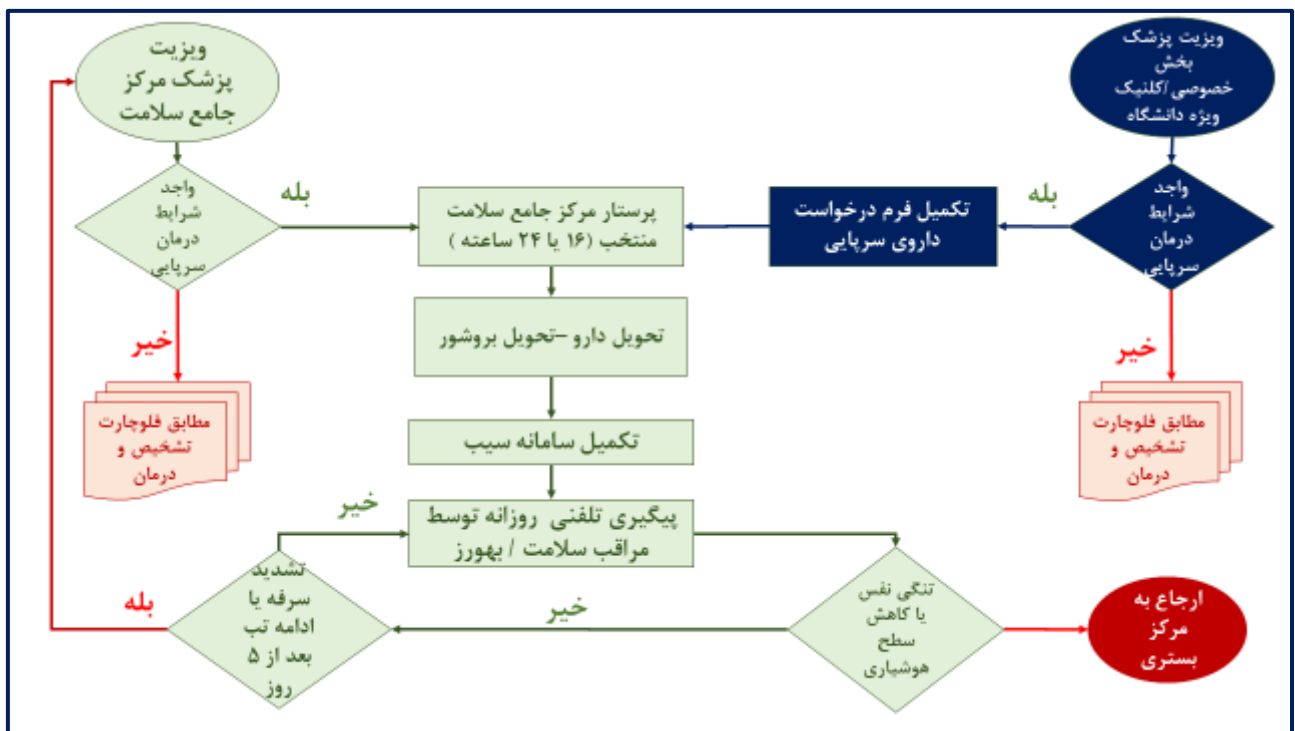
۱. تنگی نفس و تنفس دشوار

۲. علائم کاهش سطح هوشیاری

در صورت وجود علائم زیر به پزشک مرکز جامع سلامت ارجاع شود و پزشک تصمیم بگیرد که فرد نیاز به ارجاع به مرکز تخصصی دارد یا ادامه درمان و یا درمان های حمایتی اضافه شود:

۳. تشدید سرفه، ایجاد سرفه خلط دار

۴. عدم قطع تب بعد از ۵ روز از درمان

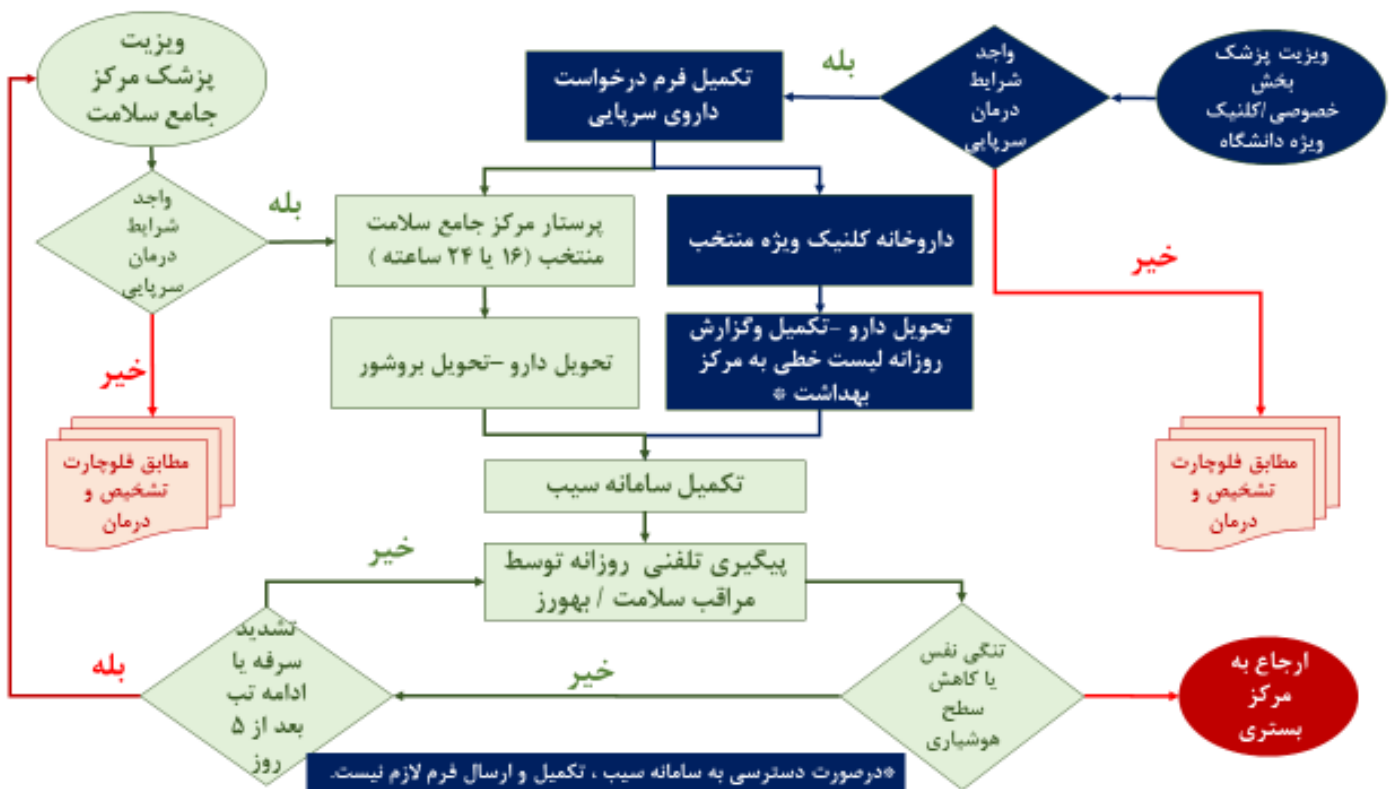


در شرایط ویژه و در بعضی از دانشگاه ها تنها با تأیید و مجوز وزیر بهداشت ، علاوه بر مراکز جامع منتخب ، تعدادی از داروخانه هایی که در استان توسط معاونت دارو و غذا تعیین می شوند می توانند با شرایط زیر داروی سرپایی را تحویل بیمار دهند

دارو صرفاً فرم درخواست داروی سرپایی COVID-19 در اختیار بیمار قرار می دهد.

داروخانه موظف است ، فرم های درخواست را نگه داری کرده و اطلاعات را در قالب لیست خطی ر اختیار معاونت بهداشتی قرار دهد

داروخانه باید به سامانه سیب دسترسی داشته و موظف است سامانه را مطابق دستورالعمل تکمیل نماید



نام مرکز / مطب :		نام دانشگاه :
آدرس :		نام شهرستان :

فرم درخواست دارو درمان سرپایی COVID19

الف - مشخصات بیمار:

نام و نام خانوادگی:	کد ملی:
---------------------	---------

ب- اندیکاسیون شروع درمان سرپایی:

درجه حرارت:

و عامل/عوامل خطر را علامت بنماید :

بیماران با نقص ایمنی	بیماران با زمینه ای
تحت درمان با کورتیکواستروئید	فشار خون
شیمی درمانی	سایر بیماریهای قلبی - عروقی
بدخیمی ها	دیابت
پیوند اعضا	بیماری های تنفسی زمینه ای
مبتلایان به ویروس نقص ایمنی اکتسابی	BMI > 40

ج - تعداد داروهای تجویزی:

آسلتامیویر	کلروکین
------------	---------

د-اطلاعات پیگیری بیمار:

شماره تلفن ۱	شماره تلفن ۲
آدرس محل سکونت	

مهر و امضاء پزشک معالج:

ه- تحویل دارو: (این قسمت توسط ارائه دهنده دارو تکمیل می شود)

تاریخ تحویل دارو	نام مرکز تحویل دهنده
نام تحویل دهنده دارو	

توصیه های بهداشتی به بیماران تحت درمان سرپایی مشکوک به COVID19

تجویز این داروها به منزله ابتلا قطعی شما به ویروس کرونا نمی باشد.

- ❖ داروهای تجویزی خود را به طور منظم در زمان های توصیه شده مصرف نمائید.
- ❖ داروهای شما می تواند با سایر داروها تداخل داشته باشد ، اگر داروی دیگری مصرف می کنید پزشک معالج خود را در جریان قرار دهید ، و از مصرف خودسرانه داروهای دیگر به شدت پرهیز کنید .
- ❖ از توصیه کردن یا تحویل دارو به دیگران پرهیز کنید
- ❖ در صورت بروز علائمی چون تنگی نفس، تشدید سرفه های قبلی، بروز سرفه های خلط دار و یا خواب آلودگی شدید، بلافاصله به مرکز درمانی مراجعه نمائید
- ❖ شما باید در یک اتاق مجزا از سایر اعضای خانواده استراحت کنید. و همواره فاصله یک متر را با سایر افراد خانواده رعایت کرده ، از ماسک استفاده کنید .
- ❖ محل هایی از اتاق که شما با آنها در تماس هستید باید به طور مکرر شسته و ضدعفونی شوند. این سطوح شامل میزهای کنار تخت، کناره های تخت، صندلی های اتاق، کنترل تلویزیون و دستگیره در می باشد. ابتدا با شوینده های معمول سطوح را بشوئید سپس با ضدعفونی کننده مناسب محل را ضد عفونی کنید. (برای تهیه محلول ضد عفونی کننده می توانید یک لیوان سفیدکننده خانگی/وایتکس را با ۹ لیوان آب مخلوط کنید. این محلول روزانه باید تهیه و با مقدار باقیمانده در پایان روز سطح توالت را ضدعفونی کنید. این محلول را در ظروف پلاستیکی می توان نگهداری نمود و نباید داخل ظرف شیشه ای ریخته شود)
- ❖ هر فردی که با وسایل شما تماس داشته باشد، باید دست های خود را با آب و صابون بشوید. حوله نباید مشترک باشد و برای خشک کردن دستها ترجیحا به جای حوله از دستمال کاغذی استفاده نمایند.